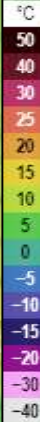


# МЕТЕОРОЛОГИЧЕСКАЯ ОБСТАНОВКА НА ТЕРРИТОРИИ КРАСНОДАРСКОГО КРАЯ на 08.11.2024

## Прогноз температуры

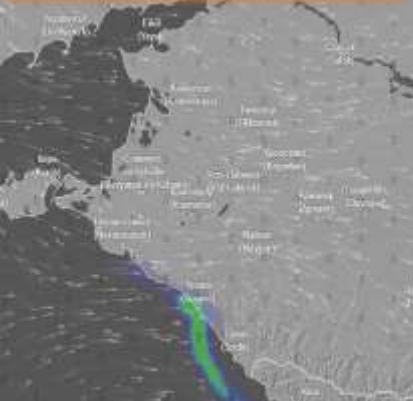
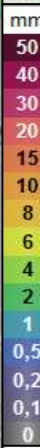


**По Краснодарскому краю:** переменная облачность. Без существенных осадков. Ночью и утром местами туман. Ветер западной четверти 4-9 м/с, днем местами порывы до 12 м/с. Температура воздуха ночью 1...6°, местами в юго-восточных предгорных районах +3...-2°; днем 9...14°, в южной половине 11...16° в горах ночью -1...-6°, днем 1...6°.

**На Черноморском побережье:** переменная облачность. Утром и днем местами небольшой дождь. Ветер восточный с переходом днем на западную четверть 6-11 м/с. Температура воздуха ночью 4...9°, днем 11...16°.

**По г. Краснодару:** переменная облачность. Без осадков. Ночью и утром в низинах и у водоемов туман. Ветер западной четверти 4-9 м/с. Температура воздуха ночью 3...5°, днем 13...15°.

## Прогноз выпадения осадков



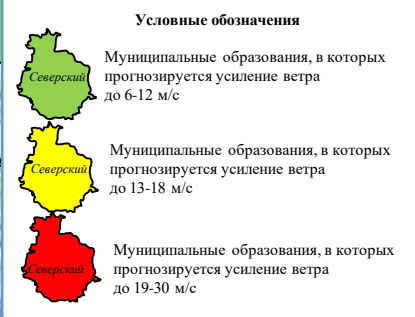
Азовское море

Чёрное море

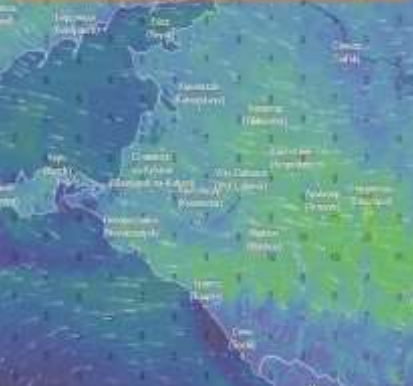


**Существует вероятность возникновения происшествий, связанных с:**

- порывами линий связи и электропередачи, повалом деревьев;
- обрушением слабо закрепленных конструкций, повреждением кровли зданий;
- нарушением работы систем жизнеобеспечения населения;
  - нарушением в работе всех видов транспорта;
- затруднением движения и образованием заторов на автодорогах федерального и регионального значения, увеличением ДТП.



## Прогноз порывов ветра

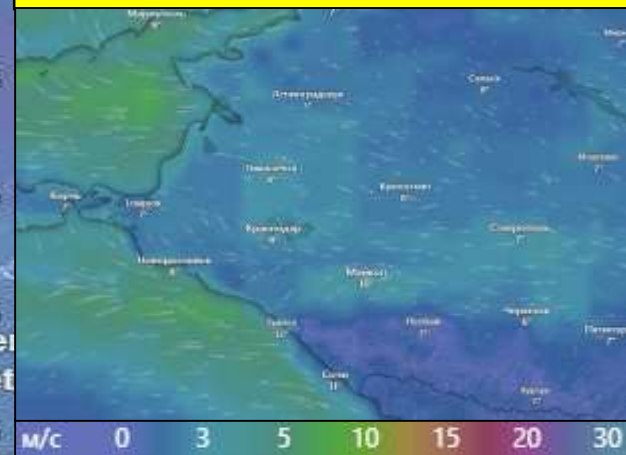
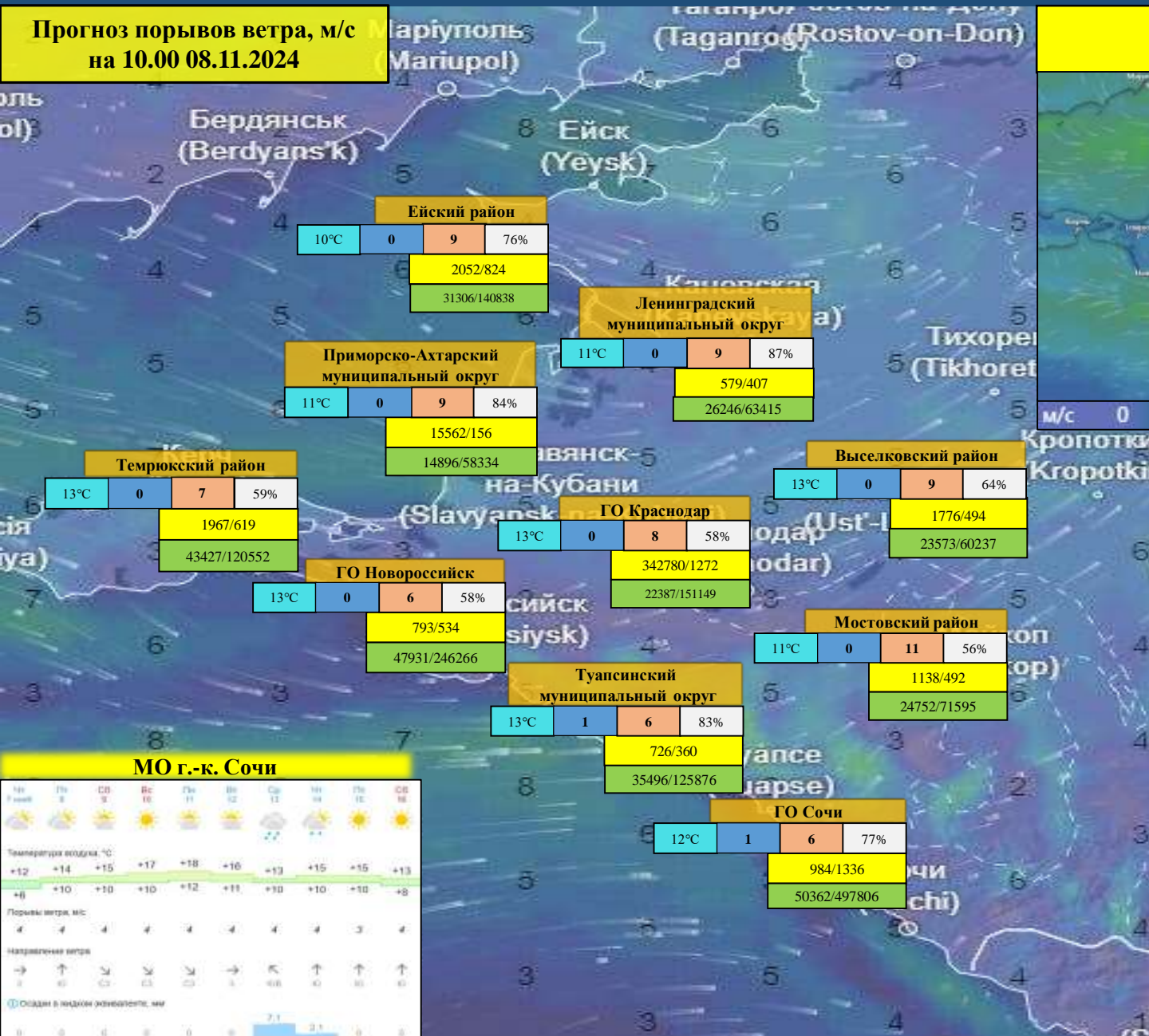


# ИНФОРМАЦИОННЫЕ МАТЕРИАЛЫ ПО ПОРЫВАМ ВЕТРА НА ТЕРРИТОРИИ КРАСНОДАРСКОГО КРАЯ

(с использованием информационных ресурсов Ventusky, Windy)

**Прогноз порывов ветра, м/с  
на 10.00 08.11.2024**

**Прогноз порывов ветра, м/с  
на 18.00 08.11.2024**



**При наихудшем сценарии в зону отключения попадают:**

**44 муниципальных образования  
1740 населенных пунктов  
1 215 462 дома,  
5 620 688 чел.;  
6 153 СЗО;  
1 165 автомобильных мостов.**

**Условные обозначения**

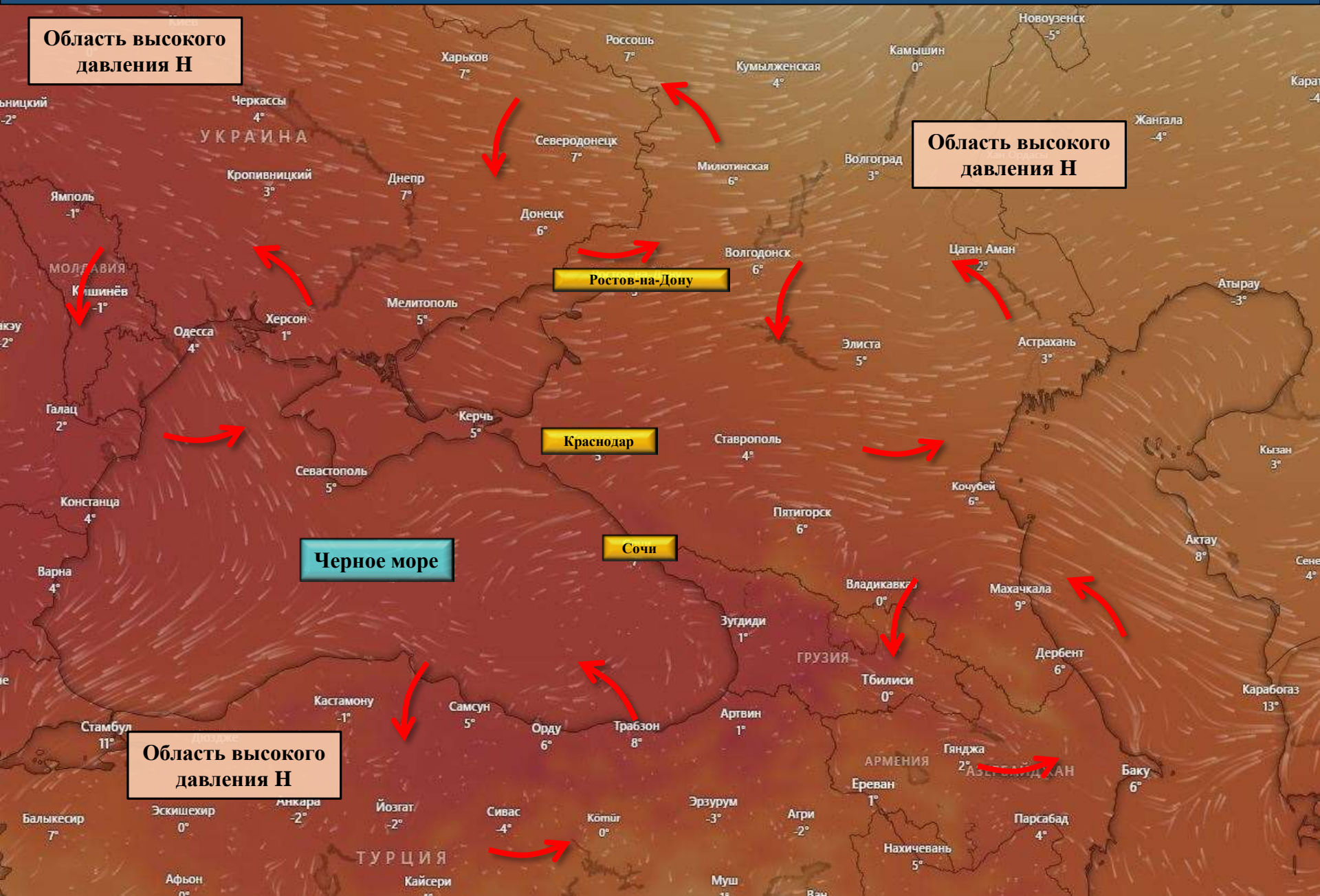
- 50% - износ электроэнергетических систем
- 321/20 - протяженность ЛЭП/ТП (шт.)
- 19/330 - кол-во домов /населения
- 6°C - дневная температура воздуха
- 0 - количество осадков, мм
- 17 - порывы ветра, м/с
- скорость ветра в диапазоне 0–7 м/с
- скорость ветра в диапазоне 8–12 м/с
- скорость ветра в диапазоне 13–17 м/с
- скорость ветра в диапазоне 18–25 м/с
- скорость ветра свыше 25 м/с



ИНФОРМАЦИОННЫЕ МАТЕРИАЛЫ ПО МЕТЕООБСТАНОВКЕ  
НА ТЕРРИТОРИИ КРАСНОДАРСКОГО КРАЯ  
(использовались данные, представленные в информационном ресурсе погоды Windy)

Область высокого  
давления Н

Область высокого  
давления Н



Черное море

Область высокого  
давления Н

ПРОВЕДЕНИЕ РАСЧЕТОВ ДЛЯ ОРГАНИЗАЦИИ НОРМАЛЬНЫХ УСЛОВИЙ  
ЖИЗНЕДЕЯТЕЛЬНОСТИ НАСЕЛЕНИЯ  
(с использованием программно-расчетных комплексов)

В результате сильного ветра с порывами прогнозируется возникновение чрезвычайных ситуаций (происшествий), связанных с нарушением условий жизнедеятельности населения, повреждением (обрывом) ЛЭП и линий связи, нарушениями в системе ЖКХ.

### РАСЧЕТ

#### потребности питьевой воды

Норма водообеспечения человека в сутки при малой физической активности (с энергозатратами до 5,0-105 Дж/ч (120 ккал/ч)) для различных видов водопотребления и режимов водообеспечения:

$$q = (NAn1 + nAn^2 + 5.5N\delta) * 1,6$$

**Вывод:** для организации трехразового подвоза воды (одна автоцистерна будет подвозить воду 3 раза в день по 4 000 л) необходимо привлечь 7 автоцистерн водоизмещением 4 000 л для обеспечения питьевой водой и 14 автоцистерн для обеспечения водой для приготовления пищи и умывания.

# РЕКОМЕНДАЦИИ ПО ПРОВЕДЕНИЮ ПРЕВЕНТИВНЫХ МЕРОПРИЯТИЙ ПО СИЛЬНОМУ ВЕТРУ НА ТЕРРИТОРИИ КРАСНОДАРСКОГО КРАЯ

## Комплекс превентивных мероприятий

1. Довести прогноз до глав городских и сельских поселений, руководителей туристических групп, руководителей санаторно-курортных комплексов, руководителей баз и зон отдыха, руководителей предприятий, организаций, аварийно-спасательных формирований;
2. Провести, при необходимости (в соответствии с прогнозной информацией), заседания комиссии по предупреждению и ликвидации чрезвычайных ситуаций и обеспечению пожарной безопасности по вопросам предупреждения возможных чрезвычайных ситуаций (происшествий), обусловленных неблагоприятным прогнозом, с введением режима повышенной готовности.
3. Поддерживать в постоянной готовности системы оповещения населения, при необходимости провести оповещение населения о возможном возникновении ЧС и происшествий;
4. Проверить готовность специальной техники, аварийно-спасательных и аварийно-восстановительных бригад муниципального звена территориальной подсистемы РСЧС в случае реагирования на возможные чрезвычайные ситуации (происшествия);
5. Поддерживать на необходимом уровне запасы материальных и финансовых ресурсов для ликвидации чрезвычайных ситуаций;
6. Усилить контроль за регистрацией групп туристов, направляющихся в горные районы, и обеспечить их достоверной информацией о метеоусловиях на маршрутах;
7. Организовать подготовительные работы по проведению эвакуации людей и материальных ценностей, при необходимости провести заблаговременную эвакуацию;
8. Другие мероприятия с учетом особенностей территории, прогнозной информации и складывающейся оперативной обстановки.