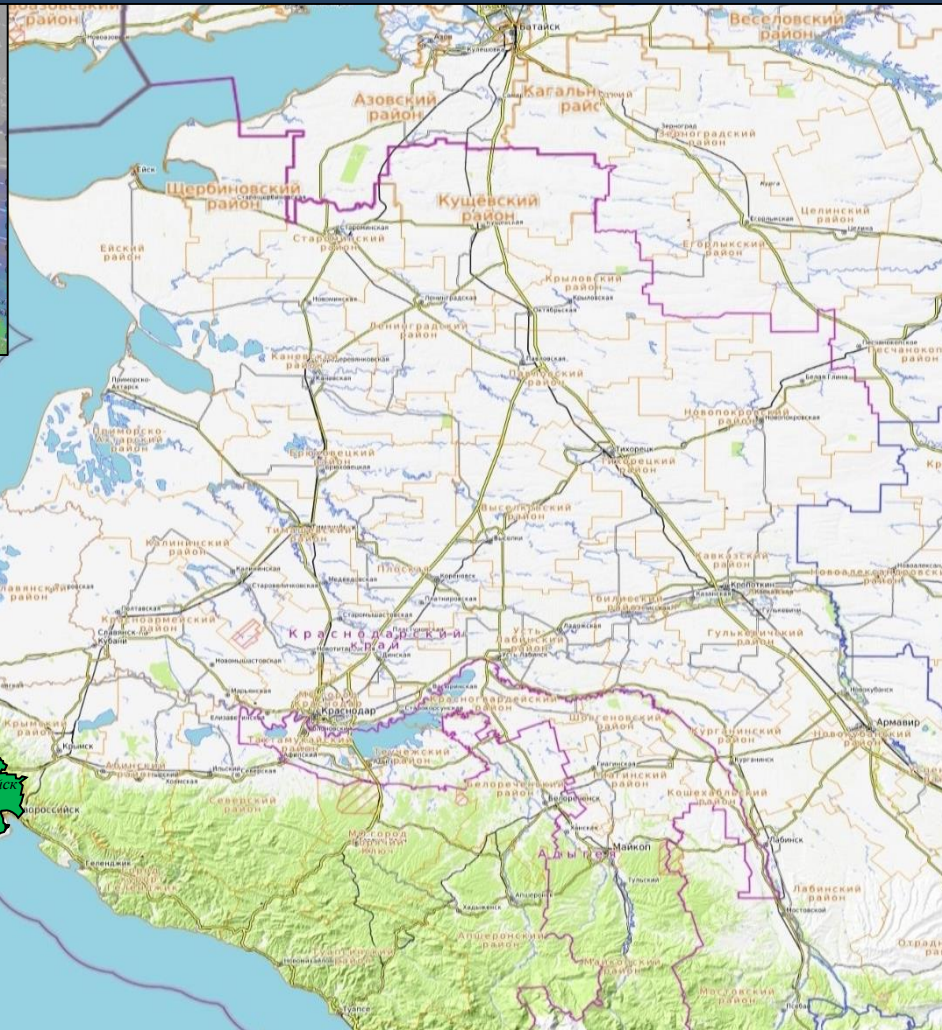
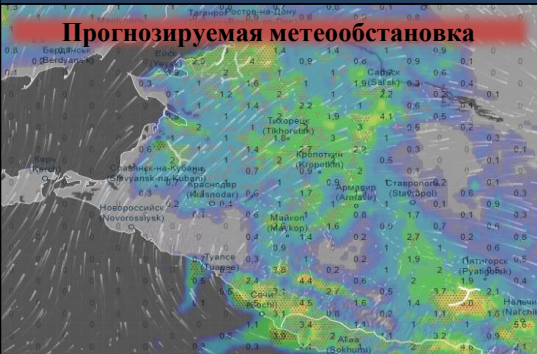




МОДЕЛЬ ПОЖАРООПАСНОЙ ОБСТАНОВКИ НА ТЕРРИТОРИИ КРАСНОДАРСКОГО КРАЯ



ДЕЙСТВУЮЩИЕ КЛАССЫ ПОЖАРНОЙ ОПАСНОСТИ НА ТЕРРИТОРИИ КРАСНОДАРСКОГО КРАЯ (по состоянию на 29-30.05.2023)



Условные обозначения

■ 5 класс

■ 4 класс

Прогноз выпадения осадков

Пн 29 май	Вт 30	Ср 31	Чт 1 июнь	Пт 2	Сб 3	Вс 4	Пн 5	Вт 6	Ср 7
Температура воздуха, °C	+23	+23	+24	+24	+26	+26	+23	+19	+22
Порывы ветра, м/с	+19	+17	+17	+16	+15	+16	+18	+15	+15
Осадки в жидком эквиваленте, мм	11,5	4,1	0	0	0	3,1	8	0,2	0,1

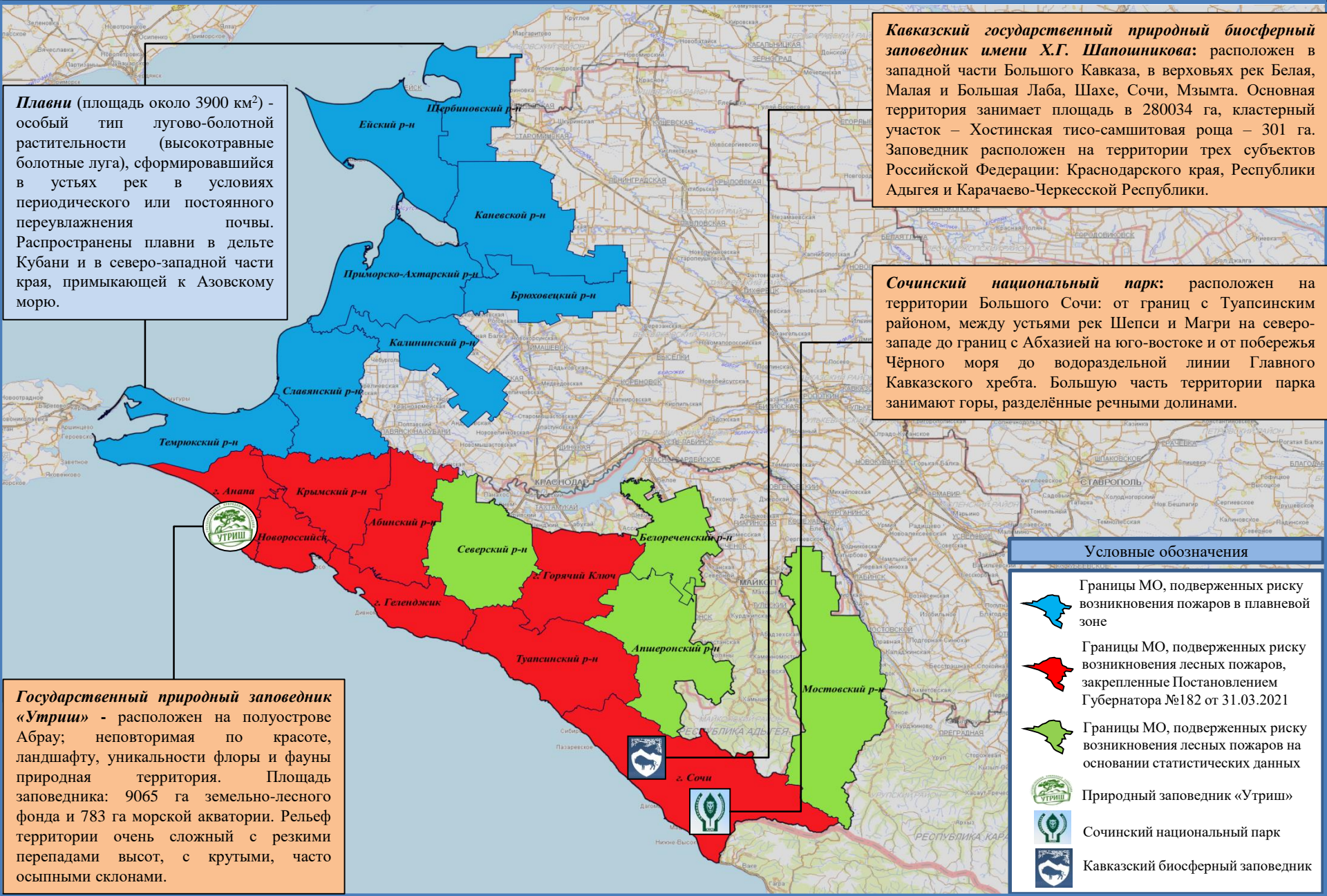
**Установлена пожароопасность
4 класса**

г. Новороссийск.

**Установлена пожароопасность
5 класса**

-

ИНФОРМАЦИОННЫЕ МАТЕРИАЛЫ ПО РИСКУ ВОЗНИКНОВЕНИЯ ЛЕСНЫХ И ЛАНДШАФТНЫХ ПОЖАРОВ НА ТЕРРИТОРИИ КРАСНОДАРСКОГО КРАЯ



Плавни (площадь около 3900 км²) - особый тип лугово-болотной растительности (высокотравные болотные луга), сформировавшийся в устьях рек в условиях периодического или постоянного переувлажнения почвы. Распространены плавни в дельте Кубани и в северо-западной части края, примыкающей к Азовскому морю.

Кавказский государственный природный биосферный заповедник имени Х.Г. Шапошникова: расположен в западной части Большого Кавказа, в верховьях рек Белая, Малая и Большая Лаба, Шахе, Сочи, Мзымта. Основная территория занимает площадь в 280034 га, кластерный участок – Хостинская тисо-самшитовая роща – 301 га. Заповедник расположен на территории трех субъектов Российской Федерации: Краснодарского края, Республики Адыгея и Карачаево-Черкесской Республики.

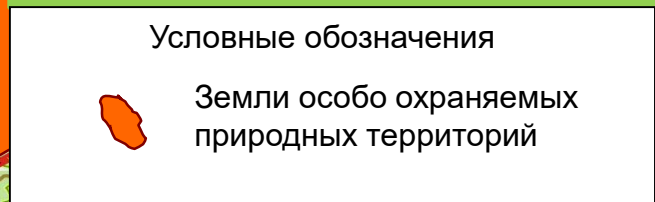
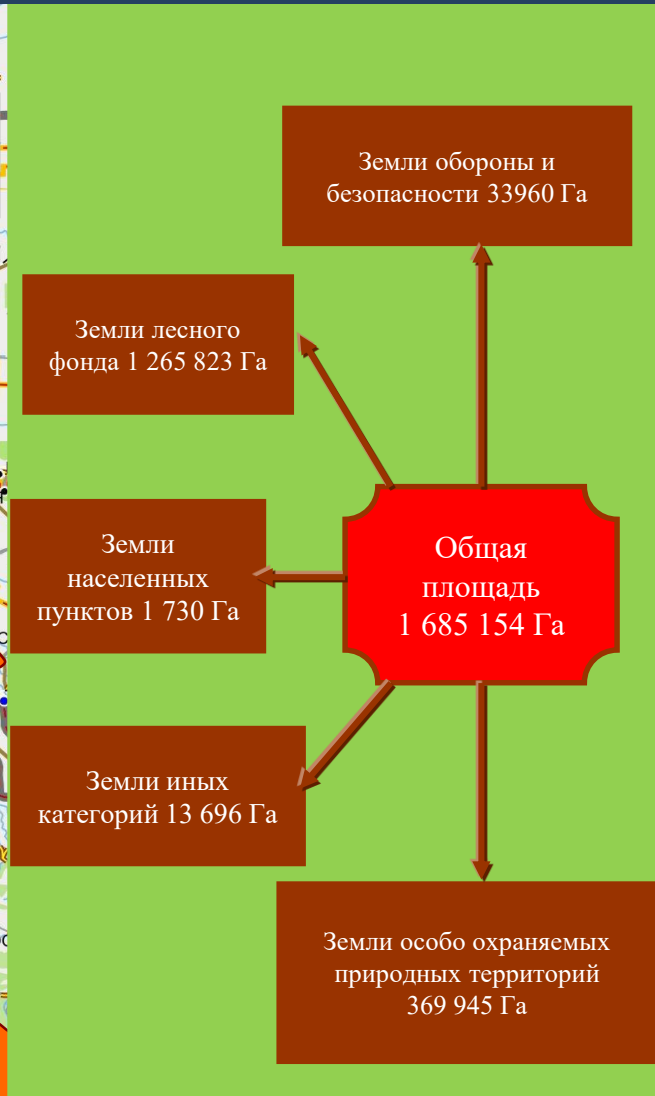
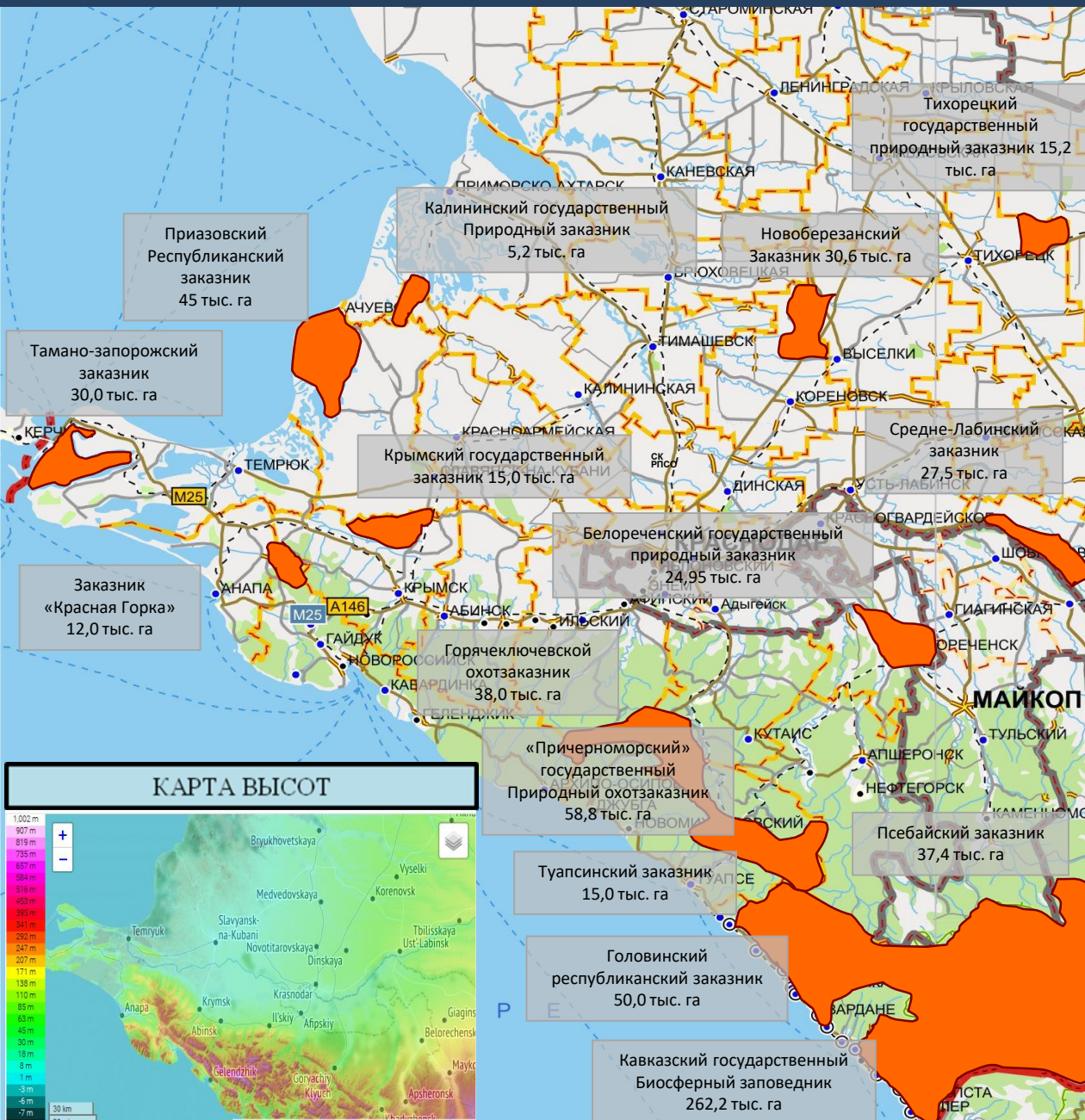
Сочинский национальный парк: расположен на территории Большого Сочи: от границ с Туапсинским районом, между устьями рек Шепси и Магри на северо-западе до границ с Абхазией на юго-востоке и от побережья Чёрного моря до водораздельной линии Главного Кавказского хребта. Большую часть территории парка занимают горы, разделённые речными долинами.

Государственный природный заповедник «Утриш» - расположен на полуострове Абрау; неповторимая по красоте, ландшафту, уникальности флоры и фауны природная территория. Площадь заповедника: 9065 га земельно-лесного фонда и 783 га морской акватории. Рельеф территории очень сложный с резкими перепадами высот, с крутыми, часто осыпными склонами.

Условные обозначения

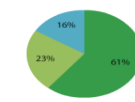
- Границы МО, подверженных риску возникновения пожаров в плавневой зоне
- Границы МО, подверженных риску возникновения лесных пожаров, закрепленные Постановлением Губернатора №182 от 31.03.2021
- Границы МО, подверженных риску возникновения лесных пожаров на основании статистических данных
- Природный заповедник «Утриш»
- Сочинский национальный парк
- Кавказский биосферный заповедник

ПРИНАДЛЕЖНОСТЬ ЛЕСНЫХ УГОДИЙ



РИСК ВОЗНИКНОВЕНИЯ ПРИРОДНЫХ ПОЖАРОВ НА ТЕРРИТОРИИ МО Г. НОВОРОССИЙСК

НОВОРОССИЙСКОЕ ЛЕСНИЧЕСТВО (69 269 га)



Новороссийское лесничество. Находится на территории муниципальных образований город-курорт Геленджик, город Новороссийск, Анапский район Краснодарского края. В его состав входят Абрауское, Шехарисское, Анапское, Гостагаевское, Верхнебаканское участковые лесничества.

Справочная информация

Населенных пунктов – 25 шт.;
количество домов – 47 931 шт.,
население – 246 266 человека,
СЗО - 63,
ПОО - 37.

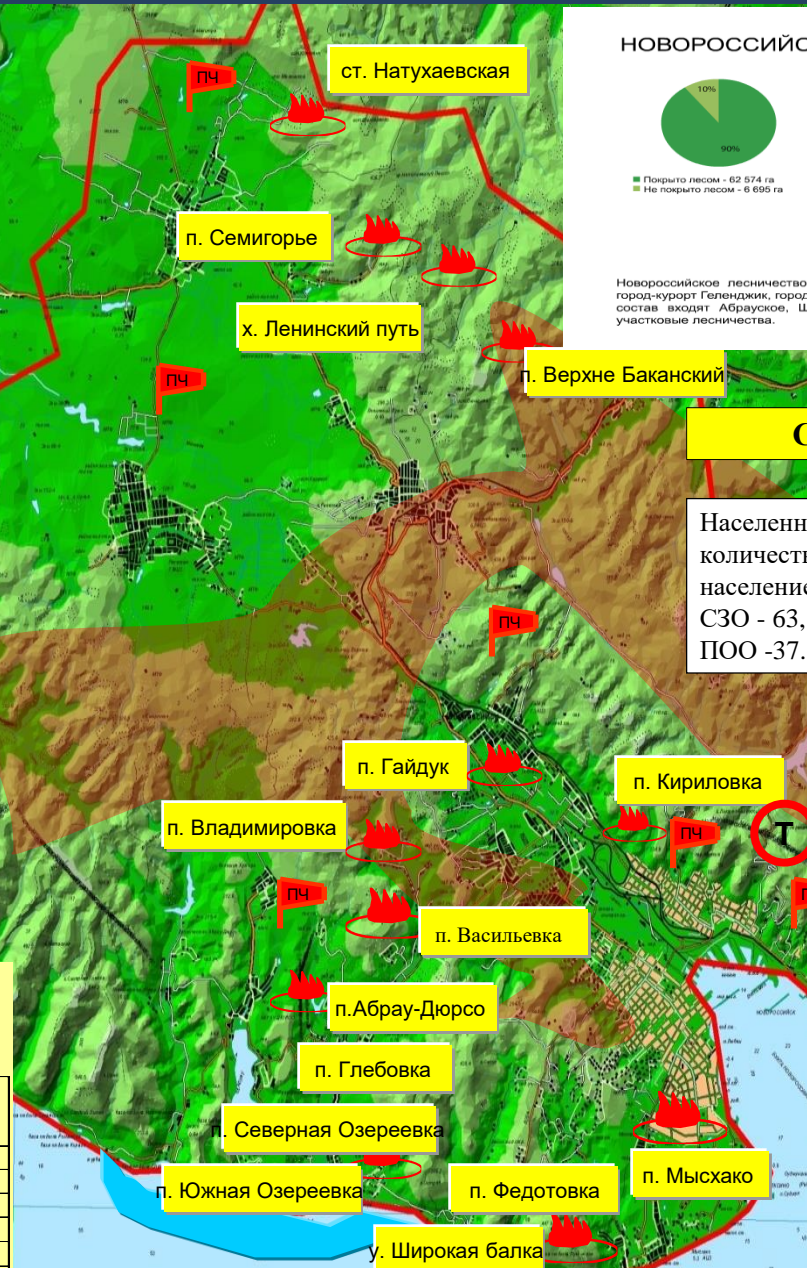
Места забора
воды БЕ-200
ЧС

Сведения
о границах и количестве создаваемых лесничеств,
расположенных на территории
Новороссийского района

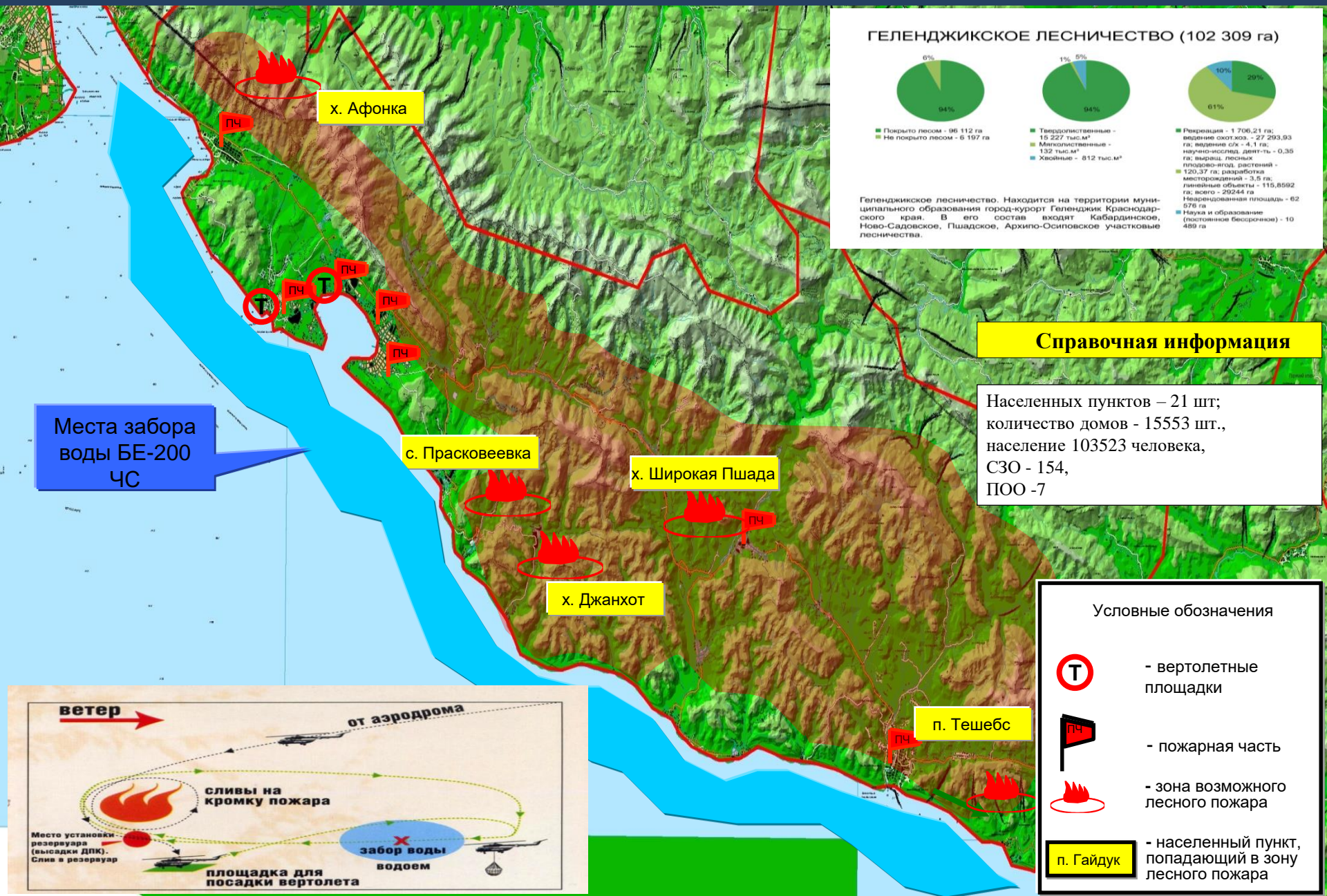
№ п/п	Наименование лесничества	Наименование участкового лесничества	Площадь лесничества га.
1.	Новороссийское	Абрауское	10554
		Шехарисское	17625
		Гостагаевское	8832
		Верхнебаканское	10262
		Итого	47273

Условные обозначения

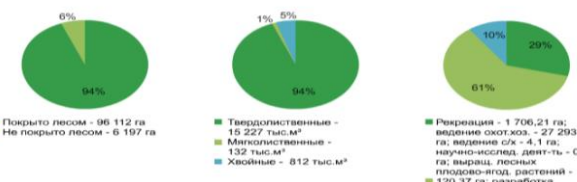
- вертолетные площадки
- пожарная часть
- зона возможного лесного пожара
- населенный пункт, попадающий в зону лесного пожара



РИСК ВОЗНИКНОВЕНИЯ ПРИРОДНЫХ ПОЖАРОВ НА ТЕРРИТОРИИ МО Г. ГЕЛЕНДЖИК



ГЕЛЕНДЖИКСКОЕ ЛЕСНИЧЕСТВО (102 309 га)



Геленджикское лесничество. Находится на территории муниципального образования город-курорт Геленджик Краснодарского края. В его состав входят Кабардинское, Ново-Садовское, Пшадское, Архипо-Сосиновское участковые лесничества.

Справочная информация

Населенных пунктов – 21 шт.;
 количество домов - 15553 шт.,
 население 103523 человека,
 СЗО - 154,
 ПОО - 7

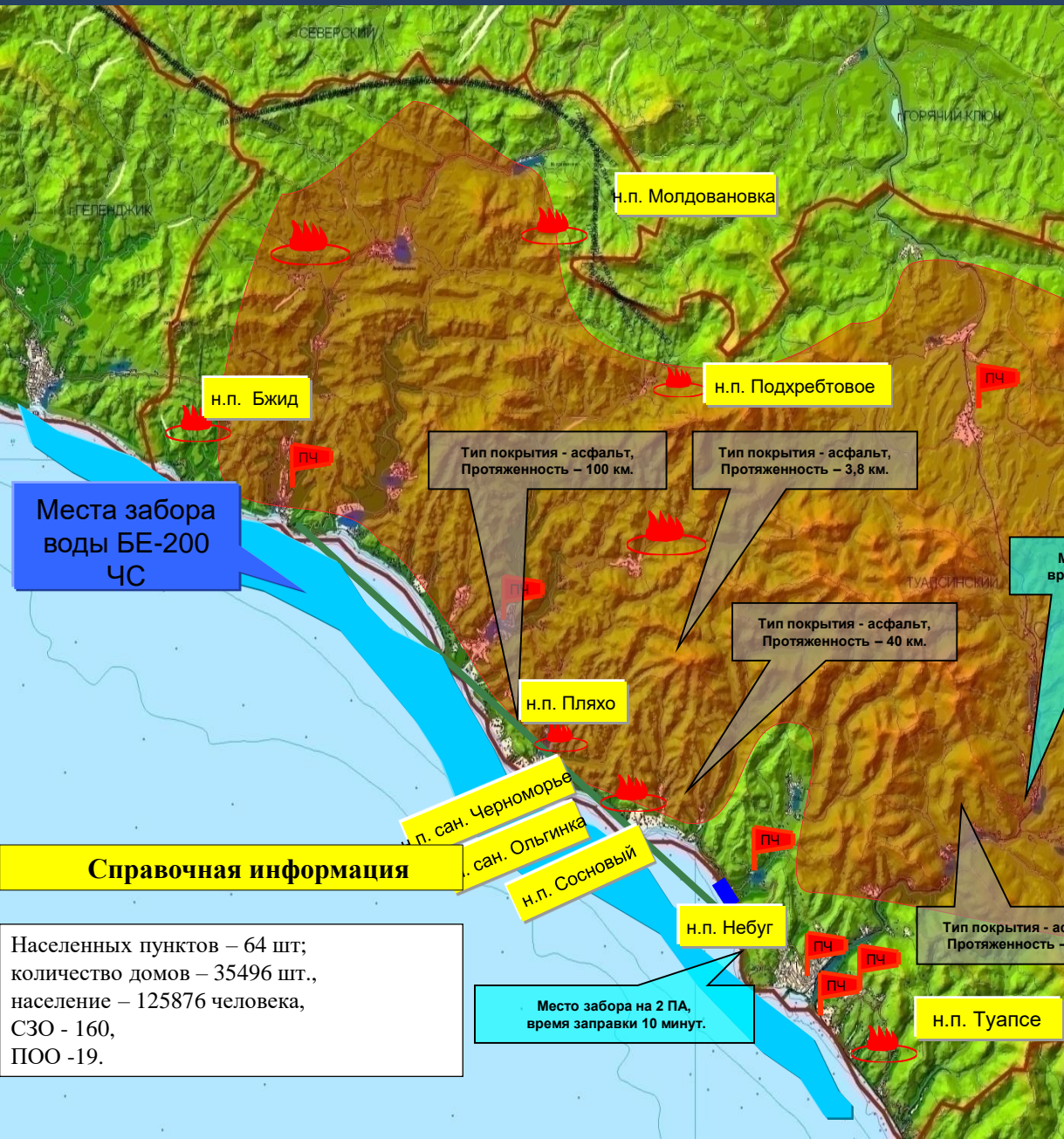
Места забора
 воды БЕ-200
 ЧС

Условные обозначения

- вертолетные площадки
- пожарная часть
- зона возможного лесного пожара
- населенный пункт, попадающий в зону лесного пожара



РИСК ВОЗНИКНОВЕНИЯ ПРИРОДНЫХ ПОЖАРОВ НА ТЕРРИТОРИИ МО ТУАПСИНСКИЙ РАЙОН



ТУАПСИНСКОЕ ЛЕСНИЧЕСТВО (88 287 га)



Туапсинское лесничество. Находится на территории муниципальных образований город-курорт Сочи и Туапсинский район Краснодарского края. В его состав входят Небугское, Георгиевское, Солох-Аульское участковые лесничества.

Места забора воды БЕ-200 ЧС

Место забора на 2 ПА, время заправки 10 минут.

Место забора на 2 ПА, время заправки 10 минут.

Справочная информация

Населенных пунктов – 64 шт;
 количество домов – 35496 шт.,
 население – 125876 человека,
 СЗО - 160,
 ПОО - 19.

Условные обозначения

-  - вертолетные площадки
-  - пожарная часть
-  - зона возможного лесного пожара
-  - населенный пункт, попадающий в зону лесного пожара

РЕКОМЕНДАЦИИ ПО ПРОВЕДЕНИЮ ПРЕВЕНТИВНЫХ МЕРОПРИЯТИЙ ПО РИСКУ ВОЗНИКНОВЕНИЯ ПРИРОДНЫХ ПОЖАРОВ НА ТЕРРИТОРИИ КРАСНОДАРСКОГО КРАЯ

Комплекс превентивных мероприятий

1. Довести прогноз до глав городских и сельских поселений, руководителей туристических групп, руководителей санаторно-курортных комплексов, руководителей баз и зон отдыха, руководителей предприятий, организаций, аварийно-спасательных формирований;
2. Усилить контроль за соблюдением обязательных противопожарных разрывов в населенных пунктах.
3. Провести патрулирование в местах огнеопасных работ, контролировать соблюдение правил пожарной безопасности;
4. Поддерживать в постоянной готовности системы оповещения населения;
5. Рекомендовать неукоснительное соблюдение требований по организации минерализованных полос к предприятиям, организациям, учреждениям, другим юридическим лицам и гражданам, ведущих заготовки леса, и деятельность которых связана с лесными массивами, а также населенным пунктам, расположенным вблизи лесных массивов;
6. Проводить разведку основного возможного направления распространения пожара;
7. В случае возникновения возгорания провести опашку участков пожара, создать заградительные полосы и осуществить пуск встречного огня;
8. Организовать подготовительные работы по проведению эвакуации людей и материальных ценностей, при необходимости провести заблаговременную эвакуацию;
9. Организовать своевременное реагирование ответственных должностных лиц от городских и сельских поселений на возникающие термические аномалии в мобильном приложении «Термические точки».